

【4月・5月の予定】

※ 祝日・土曜日・日曜日は休館。開館時間、休館日、その他の予定は変更される場合があります。

- 4月5日（金）10:30～12:00 新入生のための学内ネットワーク利用講習会 端末室1・2
4月5日（金）13:30～15:00 新入生のための学内ネットワーク利用講習会 端末室1・2
4月11日（木）1～2限 前期受講登録 端末室3
4月11日（木）3～5限 前期受講登録 端末室2
4月12日（金）1～2限 前期受講登録 端末室3
4月12日（金）3～5限 前期受講登録 端末室2
4月15日（月）1, 5限 前期受講登録 端末室3
4月16日（火）1～3, 5限 前期受講登録 端末室3
4月17日（水）2～5限 前期受講登録 端末室3

【お知らせ】

1. 入学式の映像配信について

4月8日（月）は入学式です。IPCでは式典の様子をインターネットで配信します。研究室や自宅のパソコンで手軽に見ることができます。

式典当日に、Web ページ https://www.kyokyo-u.ac.jp/c_ipc/services/kyolive.html へアクセスしてください。

2. 研究室 PC のネットワーク接続について

新年度となり、研究室で購入した PC を新しくネットワークに接続することも多いかと思います。公費で購入した PC を学内ネットワーク（KUENET）に接続するにあたっては、**書面での申請は不要**ですが、**Webでの登録が必要**です。登録および設定方法については、IPCのWebサイトの「利用案内」→「ネットワーク接続」のメニューに記載していますので、ご覧ください。

3. 情報機器の引き継ぎ（情報漏洩の防止）について（教職員）

新年度を迎え、異動などにより前任者よりパソコンやタブレットの引き継ぎをされる機会があるかと思いますが、近年これらの情報機器からの情報漏洩が問題となっています。引き継ぎをされる場合は、以下の点を守っていただきますようお願いいたします。

新しい管理者が、引き継いだ情報機器の**リカバリ（初期化）**または**OSのクリーンインストール**を実施してください。このとき、ユーザの作成したデータはすべて消去されますので、必要なものについては**バックアップ**を取るようにしてください。また、リカバリやクリーンインストールを実施すると、OSは更新前の古い状態に戻りますので、ネットワーク接続後に**OSの更新が行われ、最新の状態**になっていることと、**ウイルス対策ソフトが正常に動作**していることを**使用を開始する前に必ず確認**してください。

4. KUE WiFi の通信速度について

KUE WiFi について「通信速度が遅い」といったご意見をいただくことがあります。KUE WiFi は、その仕組み上、Web 会議 (Zoom など) のような「一定の通信速度を長時間にわたり必要とする用途」には適して**いません**ので、情報処理センターの端末室や附属図書館ラーニングコモンズのパソコンをご利用ください。本学の学内ネットワーク (KUEnet) は、日本の学術基盤ネットワークである SINET に接続されていますが、個人所有の機器 (スマホ等) が接続される KUE WiFi は、民間のインターネット回線に接続されています。この回線は、本学だけでなく他の顧客の利用状況によって通信速度が変動する契約 (ベストエフォート) であるため、時間帯によって通信速度が低下する場合があります (常に一定の通信速度が保証される契約 (帯域保証) では、回線費用が大幅に高くなります)。また KUE WiFi は、特定の時間帯 (昼休みなど) に利用者が集中する傾向があるため、「通信が遅い」と感じるケースがより多くなります。無線 LAN のアクセスポイント (電波の受信状況に影響する) については、順次増強をしていますが、ネットワークそのものの混雑については、すぐには改善できませんので、状況をご理解いただき、適切な利用をお願いいたします。

【教員の方へ】 KUE WiFi はあくまで公衆無線 LAN に近い利用の想定をしています。各講義室で KUE WiFi を使用することは可能なのですが、授業等で受講学生全員が同時にアクセスする場合、通信速度を保証できません。授業で学生にノート PC やタブレット PC を使用させたい場合は情報処理センターの端末室での授業をご検討ください。なお、端末室の予約状況によってはご希望に添えない場合がありますので、あらかじめご了承くださいますようお願いいたします。

5. 利用者ガイド記載内容に関するご質問について

情報処理センターでは、新しく本学に来られた方に対して、事前に知っておいていただきたい内容を「利用者ガイド」として Web で公開していますが、この利用者ガイドに記載されている内容について (ガイドを読まずに) 質問に来られる方がおられます。

利用者ガイドは、もともと対面の新入生ネットワーク講習会でご説明していた内容を、自宅等から学習できるようオンライン化したものであり、全員がそこに書かれた作業を一通り実施していることが前提となっています。

利用者ガイドには必ず一通り目を通して実際に作業をしていただき、それでもわからない場合にのみ質問に来るようにしてください。またその際には「利用者ガイドの○○の項目の xx の手順がわからない」と具体的ににお伝えください。利用者ガイドを読んでいないと判断した場合は、質問にお答えしない場合もありますので、あらかじめご了承ください。

6. 各種申請について

IPC に対して各種申請を行う場合は、IPC スタッフまたは指導員に書類を直接お渡しください。なお申請が処理されるまでには数日かかることがあります。急いでいるので今すぐ処理してほしいといった要望にはお応えできませんので、申請は時間的余裕を持って出させていただきますようお願いいたします。

7. 指導員補助員募集のお知らせ

IPC では、毎週月～金に担当の指導員が入っていますが、まれに教育実習、休暇等の理由で勤務時間帯に空きができる場合があります。指導員がいないとスタッフのいない夜間に IPC を開館することができません。そこで、正規の指導員が勤務できない時間に代わりに指導員として勤務していただく補助員を募集しています。もちろん勤務時間に応じて謝金をお支払いします。詳細については ipc@kyokyo-u.ac.jp までメールにてお問い合わせください。なお、現在補助員が不足しております。定期的な拘束はありませんので、積極的な応募をお願いいたします。

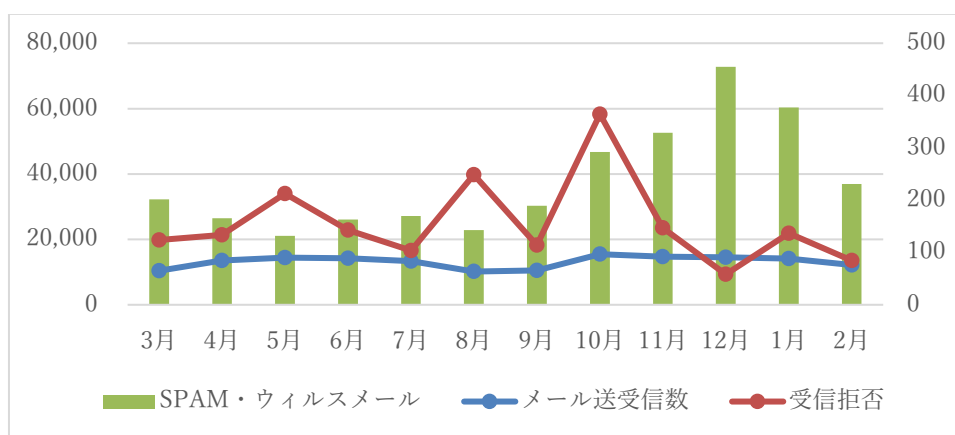
本学におけるメール統計

システムにより本学へ送信される危険なメールの多くは受信拒否されていますが、SPAM メールやウィルスメールの一部はすり抜けていることが確認されています。今後も、メールを開くときは十分に注意してください。

標的型攻撃メールが増加しています。メール等により送付された添付ファイルや本文中の URL を開くと遠隔操作できるようにするウィルスがインストールされ、情報の流出や踏み台になるなどの被害が生じます。不用意に添付ファイルやメール本文中の URL を開かないよう十分に注意してください。実在するメールを真似ている可能性もありますので、送信者が本物であるか十分確認をした上で開くようにしてください。

ランサムソフトウェアによる被害が増えています。これは、ソフトを起動するとお金を払わないと「フォーマットする」や「操作をロックする」というソフトウェアです。セキュリティソフトを装っていることが多いので怪しいソフトをインストールしないように注意してください。

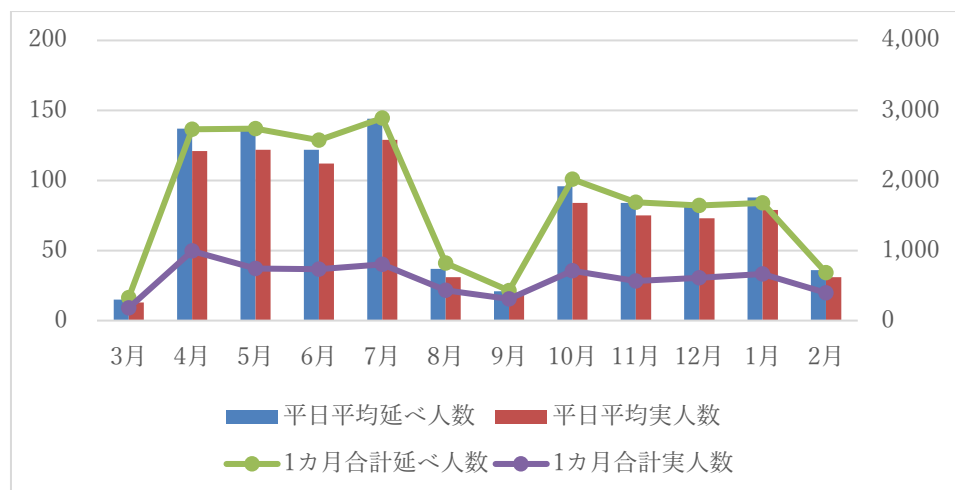
(件/日)	3月	4月	5月	6月	7月	8月	9月	10月	11月	12月	1月	2月
メール送受信数	10,363	13,548	14,424	14,212	13,324	10,169	10,493	15,472	14,752	14,533	14,102	12,174
受信拒否	19,826	21,401	34,006	22,862	16,606	39,799	18,289	58,296	23,496	9,312	21,898	13,516



情報処理センター端末室利用統計

端末室の利用状況です。夏季休業期(8/10-9/15)は17時閉館でした。

月	3月	4月	5月	6月	7月	8月	9月	10月	11月	12月	1月	2月
1カ月合計延べ人数	329	2,730	2,739	2,576	2,891	820	429	2,018	1,687	1,642	1,680	686
1カ月合計実人数	180	993	744	733	803	431	307	713	567	610	666	398
平日平均延べ人数	15	137	137	122	144	37	21	96	84	82	88	36
平日平均実人数	13	121	122	112	129	31	20	84	75	73	79	31



情報処理センター利用授業時間割表（2024年度前期）

		月	火	水	木	金
1 限 8:45 ～ 10:15	1 室	情報機器の操作(a) 浅田 瞳		情報メディアの活用(a) 西尾 純子	情報機器の操作(e) 多田 知正	電子計算機 奥村 真善美
	2 室	情報機器の操作(a) 浅田 瞳		情報メディアの活用(a) 西尾 純子	情報機器の操作(e) 多田 知正	電子計算機 奥村 真善美
	3 室			情報メディアの活用(a) 西尾 純子		
2 限 10:30 ～ 12:00	1 室	情報機器の操作(b) 浅田 瞳		情報機器の操作(g) 伊藤 伸一		
	2 室	情報機器の操作(b) 浅田 瞳		情報機器の操作(g) 伊藤 伸一		
	3 室	製図 赤井 淳嗣				
3 限 12:50 ～ 14:20	1 室	情報機器の操作(C) 浅田 瞳				
	2 室	情報機器の操作(C) 浅田 瞳				
	3 室	スポーツ情報論 図子 浩太佑				
4 限 14:35 ～ 16:05	1 室	情報機器の操作(d) 伊藤 伸一	情報機器の操作(f) 多田 知正		数理・データサイエンス・AI 多田 知正	
	2 室	情報機器の操作(d) 伊藤 伸一	情報機器の操作(f) 多田 知正			
	3 室	教育統計学演習Ⅱ 赤松 大輔	プログラミング基礎Ⅱ 石垣 祐輔		教育心理学実験Ⅱ 田爪宏二/赤松大輔	教育心理学実験ⅠA 田爪宏二/赤松大輔
5 限 16:20 ～ 17:50	1 室					
	2 室					
	3 室				教育心理学実験Ⅱ 田爪宏二/赤松大輔	教育心理学実験ⅠA 田爪宏二/赤松大輔
6 限	1 室					
	2 室					

※ 時間割表は変更されることがあります。最新の情報は館内掲示でご確認ください。